

Päevakava Jänedal

- 10.08** Saabumine, majutus
18.00 Urmas Sisask "Inspiratsiooniteooriast"
19.00 Jaak Jaaniste "Perseiidid 1996"
23.00 Vaatlus
- 11.08** 12.00 Laurits Leedjärv "Hale-Bopp"
13.00 Tõnu Tuvikene "Kuu"
18.00 Vaatlusõpetus
Tõnis Eenmäe "Kuu, Päike ja planeedid"
19.00 Film
21.00 Kontsert: "Sodiaak" Urmas Sisask
23.00 Vaatlus
- 12.08** 12.00 Jaan Pelt "Gravitatsiooniläätсед"
13.00 Peeter Tenjes "Mustad augud"
19.00 Vaatlusõpetus
Urmas Sisask "Taevatundmine"
23.00 Vaatlus
- 13.08** 12.00 Mihkel Jõeveer "Planeedid meil ja mujal"
13.00 Aado Lintrop "Eestlaste tähistaevast"
16.00 Matk Nelijärvele
21.00 Kontsert: "Põhjataevas"
Urmas Sisask, Lauri Väinmaa
23.00 Vaatlus
- 14.08** 12.00 Peep Kalv jt. "Päike, ilm ja südamehaigused"
12.30 Urmas Sisask "Universumi muusikalisest harmooniast"
13.30 Henn Voolaid "Vesiniku aatomi akustiline mudel"
19.00 Vaatlusõpetus
Peep Kalv "Iseäralikud tähed"
21.00 Kontsert: "Lõunataevas"
Urmas Sisask, Lauri Väinmaa
23.00 Vaatlus
- 15.08** 12.00 Jaak Jaaniste "Perseiidid 97"
13.00 Lõpuloeng
- | | |
|------------------------------------|-----------------|
| 16.08 11.00 Matk Vargamäelt | Lisapäev |
| 14.00 "Ugala" etendus Vargamäel | |

Kavas võib tulla väikesi ümberpaigutusi, jälgige teadetetahvli.
Lõunasöök on planeeritud kell kaks, õhtusöök kell kaheksa. On võimalus teha saunaõhtu.

Kuidas sõita?

Kuidas sõita kokkutulekule?

Autoga - Piki Piibe maanteed Tartust või Tallinnast.
Rongiga - Jänedal Raudteejaamast umbes 2 km.
Bussiga - Buss peatub päris lähedal.
Jalgrattaga - vt. autoga.

Sõiduplaanid:

Bussid

Tallinnast (sõiduaeg ~1 tund):

Tallinn - Aegviidu - Mustvee	8.00	kohal 9.07
Tallinn - Järva-Jaani (Koeru)	9.30	kohal 10.35
		14.50 kohal 16.50
Tallinn - Laekvere (Väike-Maarja)		19.00 kohal 20.15

Tartust ei ole otsebusse!!!

Rongid

Tallinnast:

7.45	kohal 9.03
13.38	kohal 14.55
14.40 ümberistumine Aegviidus,	kohal 16.06

Tartust:

7.44	kohal 10.10
15.55	kohal 18.43
18.05	kohal 20.38

Sõiduplaanid on saadud <http://www.hotline.ee> -st

Üritust **toetab** Tartu Ülikooli Täppisteaduste Kool

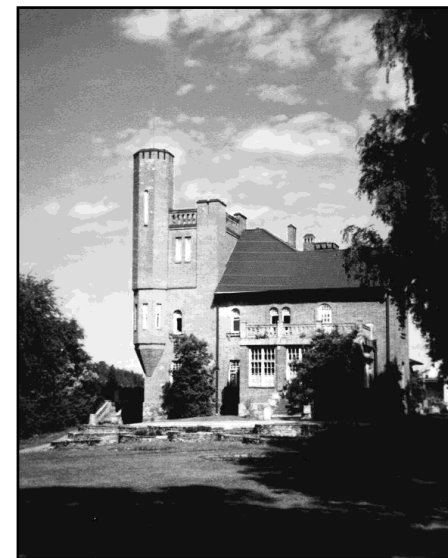
Üritust **ei toeta** Kultuurkapital



Operatiivinfot vt. <http://www.obs.ee>

© EAS '97 & Tartu Tähetorni AstronoomiaRing

Astronoomiahuviliste II üle-Eesti kokkutulek



Jänedal, Järvamaa, 10. - 15. august 1997

Jäneda asub Järvamaa põhjaosas Piibe maantee ja raudtee lähedal. Mitmekesise looduse ja Tallinna läheduse (75km) tõttu on Jäneda tuntud puhkepajana juba sajandi algusest. Peamiseks vaatamisväärsusteks on 1915. a valminud mõisakompleks ja sellest 1.5 km kaugusel asuv muinaslinnus, kus on ka telkimisplats. Supelda on võimalik Kalijärves. Rännuvilistele on olemas rajad Nelijärvele, Aegviitu, Siniallikatele, Järva-Madisele ja Vargamäele.

Jäneda ajaloo.

- Esimesed jäljed inimtegevusest - III at eKr lõpust
- Muinasasula ja linnus I aastatuhande lõpust
- Esimesed säilunud kirjalikud teated on aastast 1353, mil Tallinna piiskop omandas siin mõisa
- Viimane mõisaomanik oli Hans von Benckendorff, kes laskis ehitada uue härrastemaja. Kultuuriloos on tuntud ka Hansu abikaasa Maria Zakrevskaja-Benckendorff-Budberg eeskätt oma seiklusliku elu ja lähedaste suhete kaudu selliste kuulsustega, nagu M Gorki ja H Wells
- 1921 a loodi Põhja-Eesti Põllutöökeskkool. Siin koolitati peamiselt agronome, aga ka piiritusemeistreid (1933-1943) ja aia- ning maastikukujundajaid (alates 1981)
- 1991 a lisandus ka põllumeeste nõuandekeskus

Jäneda mõisahoone lossitornis on Urmas Sisaski sisustatud tähetorn ja planetaarium. Samas paikneb ka Eesti Astromuusika Ühingu keskus. Siin leiavad aset loeng-kontserdid, kus on võimalik kuulata vahetult autori esituses tähistaevamuusikat. Loomisel on ka Jäneda koduloomuuseum.

Jäneda

Meteorivoolud ja tähesajud. Perseiidid, augustikuised lendtähed, mida me juba teist aastat vaadelda üritame, kuuluvad (koos geminiidide ja kvadrantiididega) põhjateva kolme kõige intensiivsema meteorivoolu hulka. Need voolud annavad regulaarselt igal aastal, ühel ja samal perioodil, 40 kuni 50 heledat, palja silmaga nähtavat meteoori tunnis. Meteorivool kujutab endast lähedastel orbiitidel ümber Päikese tiirlevate kosmiliste osakeste - nn. meteoroidide - müriaadi. "Heade voolude" omapäraks on see, et meteoroidid on jaotunud piki mingit keskmist orbiiti enam-vähem ühtlaselt ja et Maa möödub vähemalt kord aastas selle orbiidi lähedalt. Sel ajal näeme taevas hulgaliselt "langevaid tähti" -- suurel kiirusel atmosfääri tungivatest osakestest järele jäävaid tulejälgi. Orbiidi kuju ning osakeste koostise järgi peetakse meteorivoolu jäänusteks Päikese ja planeetide gravitasiooniväljas purunenud komeetidest. Paljudel vooludel on teada ka nn. emakomeet -- samal või lähedasel orbiidil liikuv, tavaliselt üsna nõrk sabatäht. **Perseiidide** tekitajat, **Swift-Tuttle'i** komeeti, nähti viimati 1993.a. Nii selle komeedi kui perseiidide tiirlemisperiood on 110 aastat. Emakomeedid on teada ka paljudel teistel vooludel. Kui meteorokehad pole veel jõudnud laiali hajuda ning püsivad tihedas parves, on Maa kohtumisel sellise parvega meteore tunduvalt rohkem. Kui tunnis nähtavate meteoride arv ulatub tuhandetesse, räägitakse tähesajust. Sellised sajud, mida paraku harva ette tuleb, on üks looduse võimsamaid vaatamänge. Ainus "peaaegu ennustatavate" tähesadude tekitaja on 1866.a. avastatud Tempel-Tuttle'i komeet, mis möödub Maast eeloleval talvel. Selle komeediga seostatav meteorivool on näha 17.-18.novembril ja kannab Lõvi tähtkujus asuva radiandi järgi **leoniidide** voolu nime. Tavaaastatel on see vool nõrk (alla 10 meteoori tunnis), kuid viimase maksimumi ajal 1966.a. saadi mõnedes vaatluspunktidest tunniarvuks kuni veerand miljonit. Kuna isegi päris-astronoomidel pole täit selgust, kus leoniidide pilv asub ja mida endast

Perseiidide meteorivool

kujutab, ei osata ennustada ka tähesaju täpset aega. Tõenäosimaks loetakse küll aastat 1998, igaks juhuks tuleb aga valmis olla ka kahel naaber-aastal (1997 ja 1999). Kuupäevaga on sama lugu - 17.nov. on lihtsalt parim võimalus. Et teist tähesadu meie eluajal plaanis pole, tulekski varakult endale selgeks teha, mida oodata ja kuidas vaadata. Seda me oma kokkutulekul taotlemegi. Mullusel kokkutulekul nägime kokku 517 langevat tähte; kokkuvõtet neist vaatlustest saab lugeda jaanuarikuu "Eesti Loodusest". Rahvusvahelise meteoriororganisatsiooni vaatlusjuhendeid saate tellida **Tartu Tähetornist** kas telefonitsi või üle arvutivõrgu.

Tartu Tähetorni telefon on

27-434 932 Taavi või Erik

WWW lehekülje aadress

http://www.obs.ee

E-mail:

ring@obs.ee



Ürituse korraldajad on:

Eesti Astromuusika Ühing

"Vega" selts ja Nõmme Noorte tehnikute maja

Tartu Tähetorni AstronoomiaRing